



Time&Space

Poslovna analitika

Sistem Time&Space vsebuje nabor ključnih podatkov in poročil, s pomočjo katerih boste učinkovito upravljali odsotnost z dela, zaznali delovne vzorce ter merili produktivnost na delovnem mestu.

Podatki iz sistema Time&Space z dodano vrednostjo

V sistemu Time&Space je na voljo bogat nabor prednastavljenih poročil, ki so namenjena tako vodstvu in administraciji kot uporabnikom sistema. Glavno sumarno poročilo vsebuje pregled vsot plačanih kategorij delovnega časa v izbranem obdobju, vsote ur, ki niso bile obračunane zaradi različnih omejitev, ter primerjavo med predvideno in realizirano prisotnostjo. Sumarno poročilo lahko kot tabelo izvozimo za nadaljnjo obdelavo, kot je obračun plač.

Poročila lahko prikazujejo podatke za katerokoli izbrano kategorijo delovnega časa, ki jih prikažemo po dnevih, tednih ali mesecih. Poročila vsebujejo vsebino obstoječih urnikov in plan njihove uporabe, kršitve delovnega časa, prisotnosti in odsotnosti v določenem trenutku ali obdobju, saldo ur, vse registracije ter ročne vnose za eno ali več oseb.

Prednastavljena poročila:

⊕ stanje saldov

⊕ prisotnost

⊕ dogodki

⊕ kršitve & izjeme

⊕ osebni podatki

⊕ sumarno poročilo

⊕ delovni načrt

⊕ kategorije časa

⊕ odsotnost

Upravljanje z delovnim časom vključuje tri glavna področja

Upravljanje z delovnim časom je proces, ki ima v podjetju lahko ogromne finančne učinke. Če delovni čas ni optimalno organiziran, ima podjetje višje stroške dela, kot bi bilo glede na število zaposlenih potrebno. Z dobro organizacijo pa lahko veliko prihranimo.

1. Upravljanje z odsotnostmi

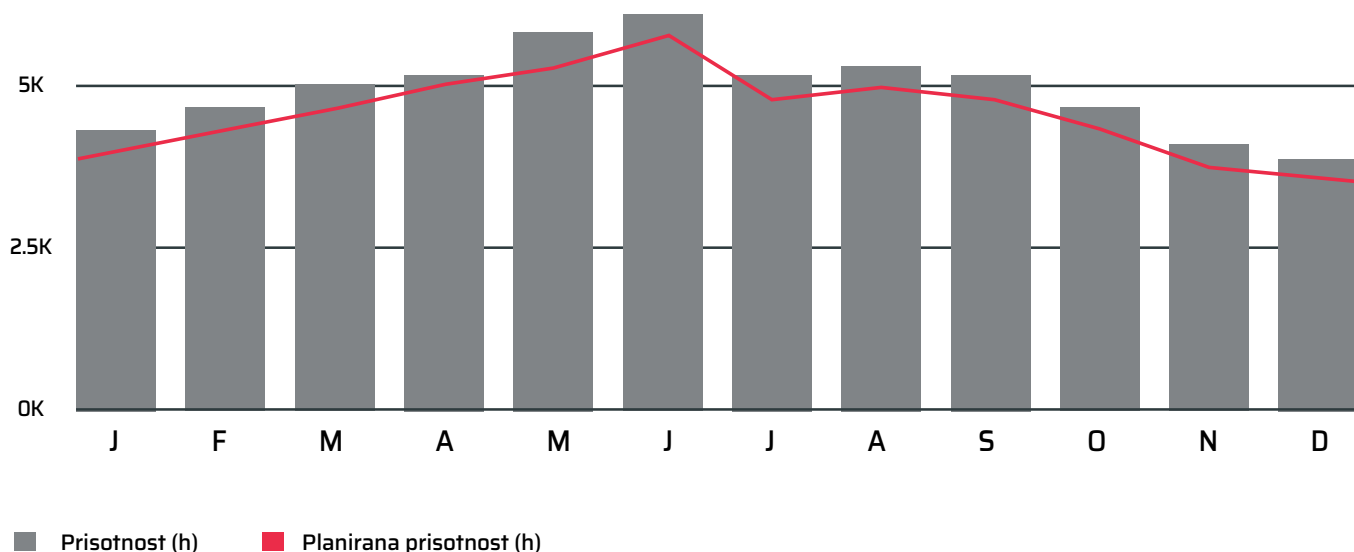
2. Upravljanje nadurnega dela

3. Spremljanje produktivnosti

Odsotnost z dela je lahko velik skriti strošek

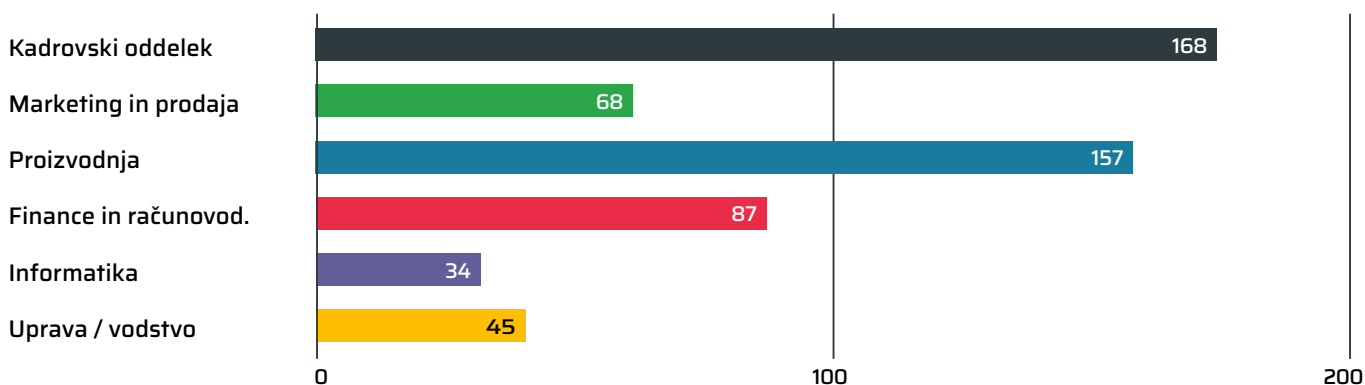
Kršitve delovnega časa, bolniške, dopusti in izobraževanja so najpogostejši vzroki absentizma. Sodobno poslovanje zahteva aktivno upravljanje absentizma, saj se lahko stroški nenačrtovane odsotnosti v povprečju povzpnejo do 8,7 % * vrednosti, ki jo podjetje nameni za plače. To pa pomeni padec delovne produktivnost za okvirno 20 %.

Planirana in dejanska prisotnost v urah



Analitika Time&Space beleži številne podatke, ki vam bodo v pomoč pri upravljanju absentizma. Omogoča merjenje Bradfordovega** faktorja, vpogled v razhajanje med dejansko in planirano prisotnostjo, pogostost in čas bolniških, dopustov in izobraževanj ter informacijo o kršitvah delovnega časa.

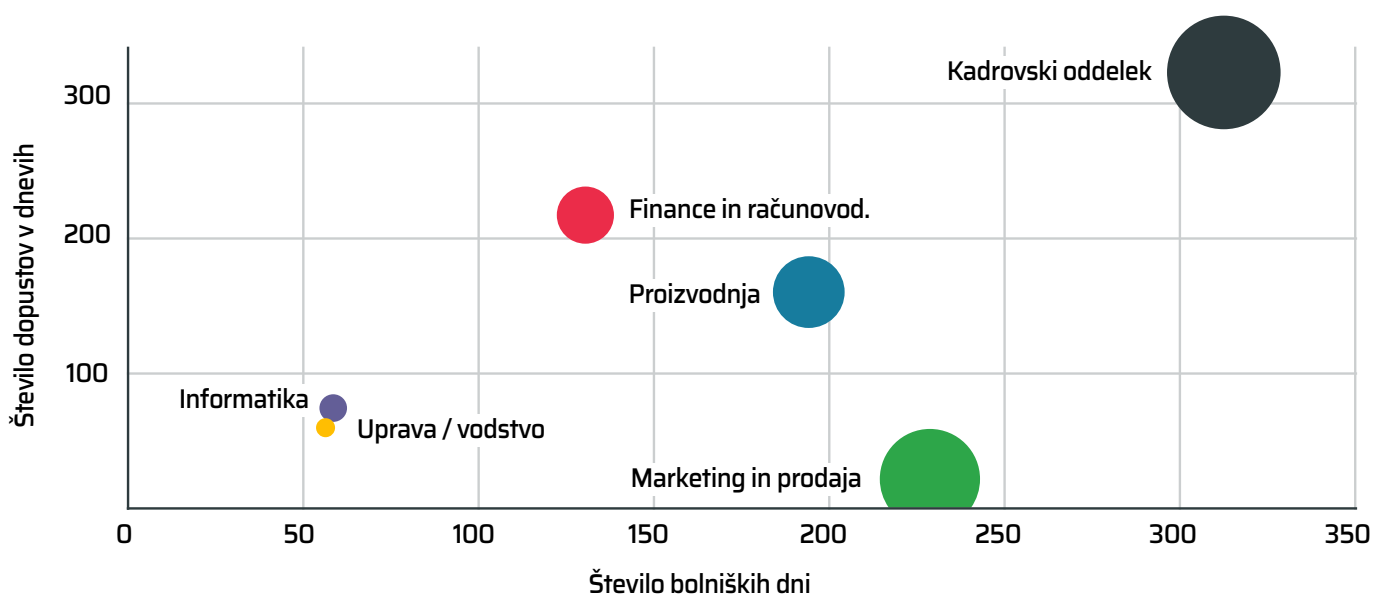
Odklon dejanske odsotnosti od planirane v urah



*Effects of Absenteeism on Company Productivity, Efficiency, and Profitability. Business and Economic Research, ISSN 2162-4860, 2018, Vol. 8, No. 1

**Ključna metrika za merjenje odsotnosti z dela. Izhaja iz predpostavke, da imajo kratke, pogoste in neplanirane odsotnosti najbolj negativne posledice na poslovanje.

Število bolniških dni (x), število dopustov (y) in razlika med dejansko in planirano prisotnostjo (velikost kroga)



Praktični nasvet

Kot je razvidno iz grafa, je kadrovski oddelek tisti, ki mu moramo nameniti največ pozornosti. Pogosto zamujajo na delo, veliko je bolniških odsotnosti in imajo visok Bradfordov faktor. V takšnih primerih svetujemo poglobljeno analizo registracij vsakega zaposlenega v obravnavanem oddelku, saj se pomanjkljivo vključevanje nadrejenih v ta proces dokazano odraža v nenačrtovanih kratkih odsotnostih***. Tudi v prodaji in marketingu beležijo veliko bolniških odsotnosti in imajo visok Bradfordov faktor, vendar ne zamujajo na delo. Morda je v tem oddelku zaposleni, ki je pogosto odsoten zaradi bolezni otroka in ima tekom leta nekaj enodnevnih bolniških odsotnosti. Ni nujno, da so vsi zaposleni z visokim Bradfordovim faktorjem neupravičeno odsotni. Prava interpretacija različnih podatkov na istem grafu pomaga kadrovskemu oddelku v realnem času prepoznati problematične oddelke in zaposlene.

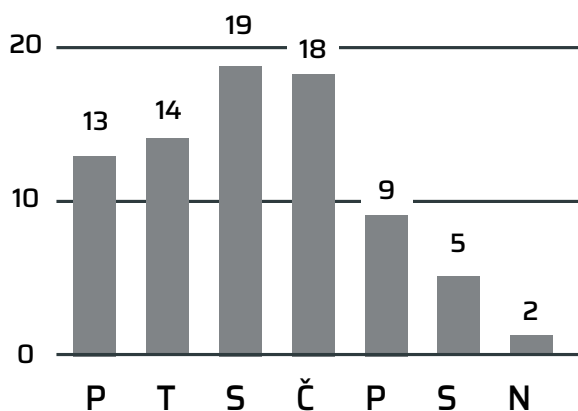
*** Shantz, Amanda & Alfes, Kerstin. (2014). Work engagement and voluntary absence: The moderating role of job resources. European Journal of Work and Organizational Psychology

Smotrno upravljanje nadurnega dela prinaša finančni plus

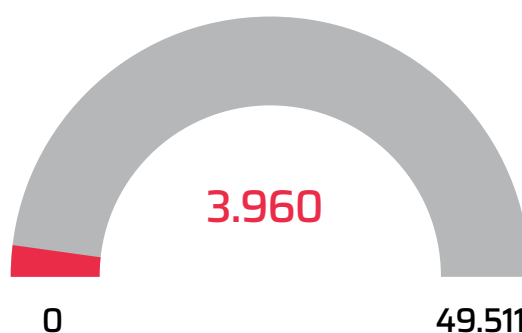
Registracija delovnega časa je predpogoj za učinkovito upravljanje nadur. S pomočjo poročil iz Time&Space lahko ugotovite, ali je vzrok za nadure kadrovska podhranjenost, preobsežni projekti ali pa preprosto dodatno opravljene delovne ure.

Sistem Time&Space beleži nadure glede na različne urnike oziroma kategorije delovnega časa in jih prikaže po dnevih, tednih ali letih. Na voljo je saldo nadur in njihova finančna vrednost.

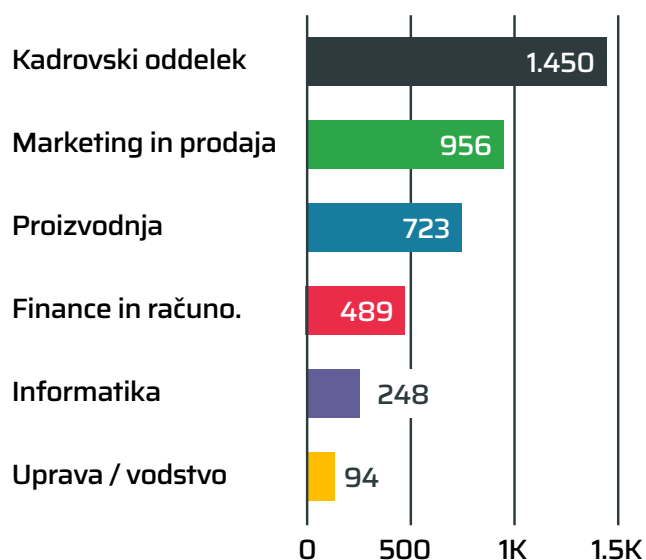
Število nadur na dan



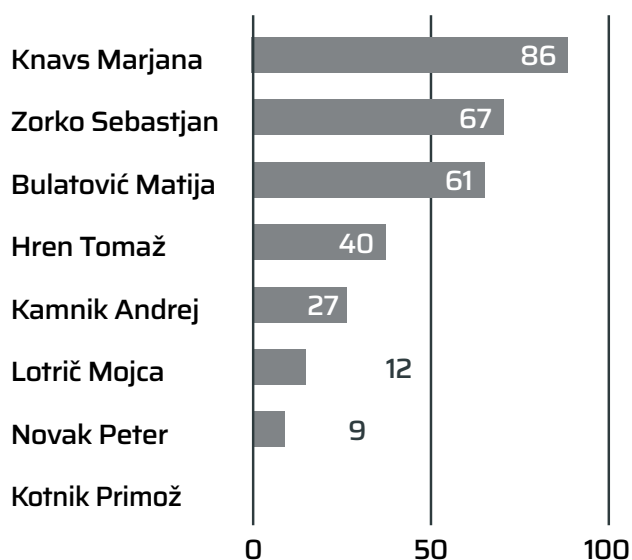
Število nadur v primerjavi s celotno prisotnostjo



Število nadur po oddelkih



Število nadur po zaposlenih

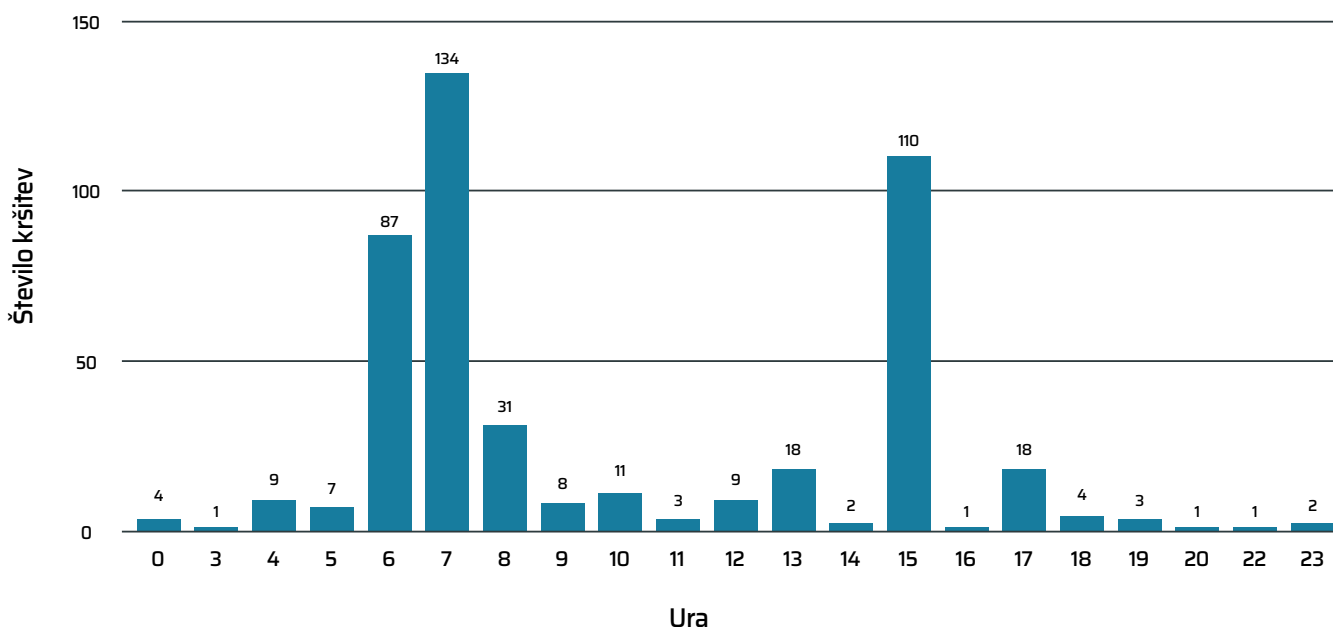


Brez beleženja delovnega časa lahko o produktivnosti zaposlenih samo ugibamo

Produktivnost je količnik rezultata in časa. Formula velja za vse poklice, se pa na strani rezultata lahko pojavljajo številne kategorije – od števila opravljenih storitev, izdelanih produktov pa vse do izdanih računov. Za maksimalno učinkovitost je vsekakor pomembno, da v izračunu dosledno upoštevamo čas, v katerem je bilo delo opravljeno in ki naj bo čim krajši.

Sistem Time&Space beleži številne podatke, ki jih lahko uporabite pri izračunu produktivnosti. Med prednastavljenimi poročili lahko najdete podatke o opravljenih nadurah, o številu prihodov in odhodov po urah ter odstopanju med planirano in dejansko prisotnostjo.

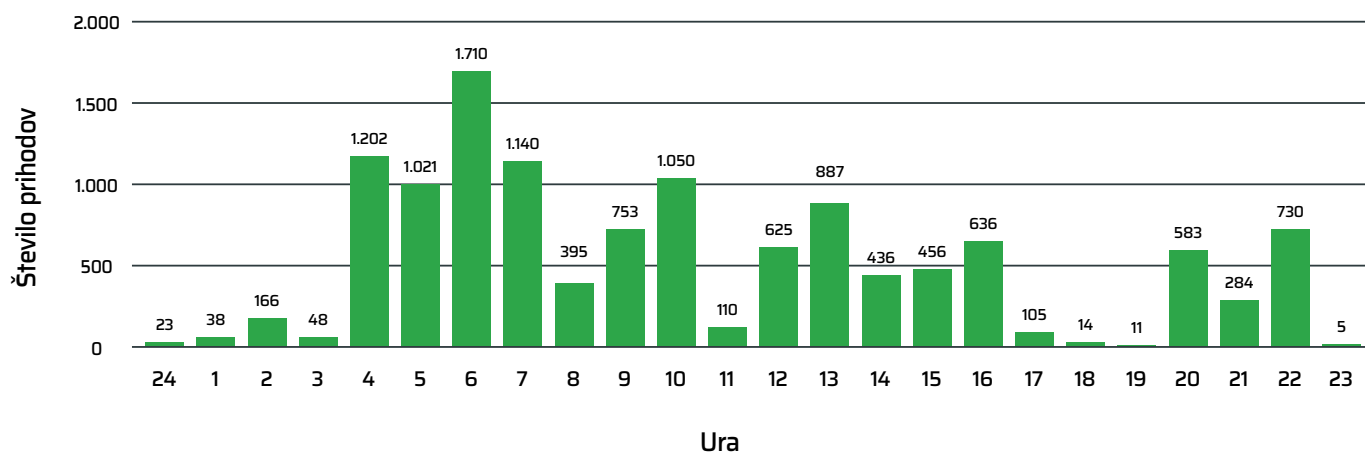
Število kršitev ob določeni uri



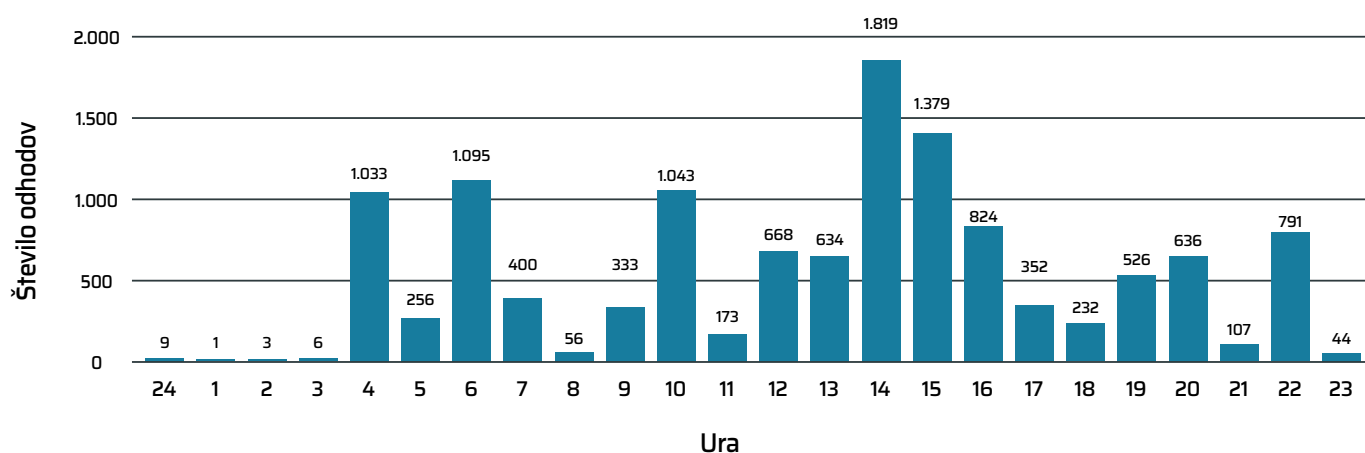
Praktični nasvet

Podrobna analiza kršitev delovnega časa po urah v dnevu pomaga delodajalcem organizirati delo in prilagoditi delovne procese glede na dejansko prisotnost. Tako zaposleni, ki morda zamudijo iz opravičljivega razloga, ne bodo ves čas pod stresom. Poleg tega lahko delodajalci v času, ko pogosteje prihaja do kršitev delovnega časa, zmanjšajo delovno obremenitev posameznega zaposlenega in s tem zmanjšajo tveganje ali celo preprečijo nesreče, do kateri bi lahko prišlo zaradi prevelike delovne obremenitve.

Število prihodov na delo ob določeni uri



Število odhodov z dela ob določeni uri



Praktični nasvet

Podatke o prihodih in odhodih lahko delodajalec uporabi za optimizacijo uporabe stavbe in poslovnih prostorov. Zasedenost prostorov ima velik vpliv na ogrevanje, hlajenje, potrebe po prezračevanju, porabo energije za osvetlitev in delovanje naprav ter na nadzor stavbe.

Poslovna analitika na dosegu roke

Z odlično analitiko (business intelligence) je mogoče počistiti račune za nazaj in jasno pogledati naprej. Tako uporabniki sistema Time&Space skupaj s Špicinimi strokovnjaki v prvem koraku glede na poslovne cilje natančno definirajo podatke, ki jih bodo spremljali.

Podatki o prisotnosti na delovnem mestu se nahajajo v aplikaciji Time&Space Manager. S pomočjo modula Data Analytics Generator se podatki pripravijo in shranijo v podatkovni bazi, kjer so pripravljeni za nadaljnjo obdelavo. Modul redno spremlja spremembe obračunov časa in glede na vaše ukaze posodablja podatke. Podatke iz sistema Time&Space lahko izvozite v MS Excel ali katerikoli drug program za obdelavo podatkov BI, podprta pa je tudi integracija z drugimi ERP in HR sistemi.

V zadnjem koraku lahko s pomočjo preglednih vmesnikov in avtomatiziranega merjenja kazalnikov KPI postavite temelje za optimalno upravljanje delovnega časa zaposlenih.

